



**MUNICÍPIO DE ANGICO
ESTADO DO TOCANTINS
SECRETARIA MUNICIPAL DE SAÚDE**



PLANO MUNICIPAL DE SAÚDE 2026 – 2029

Rua/ Antônio Patrício s/nº centro
Angico\Tocantins



MUNICÍPIO DE ANGICO
ESTADO DO TOCANTINS
SECRETARIA MUNICIPAL DE SAÚDE



CLEOFAN BARBOSA LIMA

Prefeito Municipal

SERGIO MIRANDA LIMA

Secretário Municipal de Saúde

Elaboração:

Fatiana Carla Alves Sousa

Sergio Miranda Lima

Legna Gomes da Silva

Nelciran Sousa Cruz

Sandiele Saraiva dos Santos

Daniela Cristina dos Santos

Adriana Nayra P. da Silva

Antonia Xavier Cantuaria

Itaedismar Luiz de As Reis

Werberth Frederico Mota Oliveira

Bárbara Martins Lima Marinho

Colaboração:

Conselho de Saúde

Atualização do Plano Municipal de Saúde

Versão do Plano:	2026-2029	Data:	30\10\2025
Alterações da Versão:			



MUNICÍPIO DE ANGICO
ESTADO DO TOCANTINS
SECRETARIA MUNICIPAL DE SAÚDE



1. INTRODUÇÃO

No âmbito do Sistema Único de Saúde (SUS), o planejamento é um instrumento estratégico de gestão, de caráter contínuo, do qual cada nível de governo (federal, estadual, distrital e municipal) deve se valer para a observância dos princípios e o cumprimento das diretrizes que norteiam o SUS.

Instrumento balizador do planejamento de programas e políticas de saúde, o Plano Municipal de Saúde (PMS) deve orientar a atuação da esfera municipal na organização do SUS, estabelecendo prioridades, objetivos, metas e indicadores para o período de quatro anos.

Possui como referenciais as orientações estratégicas do Conselho de Saúde, provenientes de diretrizes da Conferência de Saúde e está alinhado com iniciativas e instrumentos governamentais, tais como o Plano Plurianual (PPA), a Lei de Diretrizes Orçamentárias (LDO) e a Lei Orçamentária Anual (LOA). Além disso, observa os preceitos legais, principalmente no que se refere ao planejamento ascendente, que considera as necessidades de saúde da população local.

O planejamento das políticas da Administração Pública para área da saúde deve ser expresso em dois planos: o PMS e o PPA. Ambos estão previstos na Constituição Federal de 1988. O PPA está definido expressamente no art. 165 e presente em outros diversos dispositivos. O PMS corresponde ao plano setorial, também previsto no mesmo artigo, porém de forma genérica no §4º.

Esses planos, convergentes entre si, devem orientar as escolhas orçamentárias e a gestão das políticas públicas na área da saúde. Assim, o PPA orienta a elaboração da LDO e da LOA, e o PMS orienta a implementação de iniciativas de gestão no SUS, explicitando os compromissos, sendo anualizado por meio da Programação Anual de Saúde (PAS).



MUNICÍPIO DE ANGICO
ESTADO DO TOCANTINS
SECRETARIA MUNICIPAL DE SAÚDE



O Plano reflete as diretrizes e objetivos para o governo municipal, tem o objetivo de orientar a aplicação dos recursos, de acordo as necessidades da população local, estabelecendo metas físicas e financeiras para melhor desempenho da gestão e trazendo os melhores resultados, obtendo uma população mais saudável. O referido plano apresenta, as ações que serão desenvolvidas no decorrer dos 4 anos podendo ser alterados, alinhados e inseridos que se por ventura ocorrer algum fato que não esteja contemplado no plano. A secretaria de saúde de Angico trabalha sempre com apoio de toda equipe da atenção primaria, e secretaria parceiras como prefeitura municipal, secretaria meio ambiente, assistência social etc.

LEGENDA

Vermelho: leitura do livro “o que e sus” editora fiocruz

Verde: Internt Google

Azul: links:

<https://www.bing.com/shop?q=livros+sus&FORM=SHOPPA&originIGUID=6B2B58BF3A654A728624A47D32247B81>

2. CARACTERIZAÇÃO DO MUNICÍPIO

2.1. Características Gerais do Município

Angico é um município do interior do estado do Tocantins, região Norte do Brasil. Localiza-se a uma latitude 06°23'16" sul e a uma longitude 47°51'44" oeste, na região geográfica intermediária de Araguaína e na região imediata de Araguaína, ocupando uma área de 447,549 km², a uma altitude de 271 metros.

Na divisão regional do estado para fins de planejamento, situa-se na região do Bico do Papagaio, macrorregião Norte,^[5] a uma distância de 495 km da capital, Palmas.

Segundo o Censo 2022, a população é constituída de 2 876 pessoas, com estimativa de 2 918 habitantes em 2024, sendo o 5 125º município mais populoso do país e o 106º no *ranking* estadual. O PIB em 2021 foi de R\$ 48 276,163 mil.

O nascimento do povoado que deu origem ao município ocorreu durante a época em que tropeiros e garimpeiros passavam às margens de um ribeirão chamado Angico rumo a garimpos de cristais que eram explorados às margens do rio Araguaia, principalmente na cidade de Xambioá. A região era considerada como de ótimas condições para o cultivo de lavouras e a criação de animais.

Zulmiro de Sousa Parente é considerado o fundador do povoado, por ter se instalado às margens do córrego e ali, juntamente com alguns companheiros, passado a praticar a agricultura e pecuária. Seu nome foi usado, inicialmente, para se referir à localidade, que depois passou a ser chamada de Angico, em alusão ao ribeirão.^{[6][7]}

Angico pertencia ao município de Nazaré, na condição de distrito, até ser emancipado, em 20 de fevereiro de 1991. A luta pela autonomia administrativa é atribuída às lideranças de moradores como Joaquim da Silva Marinho, Manoel Ferreira Soares, José da Costa Parrião, Onésimo Dias Araújo, Antonio José dos Reis, José Ferreira Lima e do então prefeito de Nazaré, Raimundo Moreira.

1. Saúde

A taxa de mortalidade infantil média no município foi de 54,05 óbitos para mil nascidos vivos em 2023 – a 6ª maior do estado e a 80ª maior do país.

2.1.1. Dados geográficos e demográficos

Tabela 1 - Dados geográficos e demográficos do município de Angico\TO

Aspectos	Dados
Localização geográfica	latitude 06°23'16"
Área territorial (ano)	447,549 km ²
População no último censo (2022)	2.876 pessoas
População estimada (2024)	2.918 pessoas
Densidade demográfica (2022)	6,4 hab./km ²
Distância da capital Palmas	495 km²
Limites do município	Norte: xxx Nordeste: xxx Sudeste: xxx Sul: xxx Oeste: xxx Noroeste: xxx
Distâncias entre os municípios da referência (Araguaína, Augustinópolis e Xambioá)	128 km Araguaína 125 km Augustinópolis 102 km Xambioá
Condições de estradas entre os municípios	Pavimentadas

Fonte: IBGE (2022)

Acesso de localização geográfica: <https://www.ibge.gov.br/geociencias/cartas-e-mapas/mapas-municipais.html>

Consulta distâncias e limites: <https://www.ibge.gov.br/apps/regic/#/mapa/>

Outros dados: <https://cidades.ibge.gov.br/>

Angico é referenciado pelos municípios de Araguaína, Augustinópolis, e Xambioá de acordo a pactuação firmada ente município e Estado, atualmente o município de Angico não conta com nenhum consorcio intermunicipal. Angico fica 129 km de distância da referência de Araguaína com estrada em bom estado de conservação; 102 km de Xambioá o percurso entre os dois municípios encontra se extrema calamidade, 124 km para Augustinópolis, o percurso esta razoável.

Tabela 2 – População residente no município de Angico-TO, nos anos de 2020 a 2024

Ano	População	Método
2021	2.876	Censo
2022	2.876	censo
2023	2.876	Censo
2024	2.918	Censo

Fonte: Estimativas populacionais e Censo Demográfico, 2022. Instituto Brasileiro de Geografia e Estatística - IBGE. Acesso em: 11\08\2025.

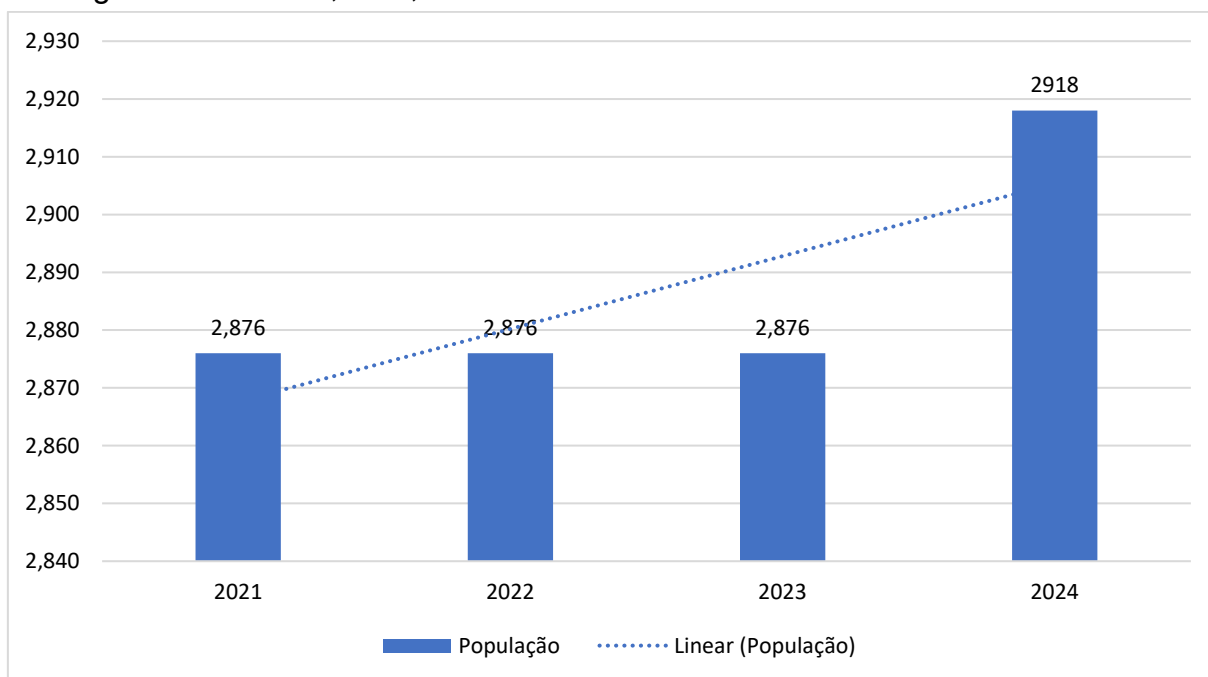
Acesso estimativas populacionais IBGE:

<https://www.ibge.gov.br/estatisticas/sociais/populacao/9103-estimativas-de-populacao.html>

Acesso população censo:

<https://censo2022.ibge.gov.br/panorama/>

Gráfico 1 – População residente no município de Angico\TO, nos Censos Demográficos de 2020,2021,2022 e 2024



Fonte: Censo Demográfico, 2021, 2022,2023 e 2024. Instituto Brasileiro de Geografia e Estatística - IBGE. Acesso em: 11\08\2025.

Acesso população Censo 1991: <chrome-extension://efaidnbmninnibpcajpcgclclefindmkaj/https://biblioteca.ibge.gov.br/visualizacao/livros/liv22894.pdf>

<https://biblioteca.ibge.gov.br/visualizacao/livros/liv22894.pdf>

Acesso estimativas populacionais IBGE:

<https://www.ibge.gov.br/estatisticas/sociais/populacao/9103-estimativas-de-populacao.html>

Acesso população censo:

<https://censo2022.ibge.gov.br/panorama/>

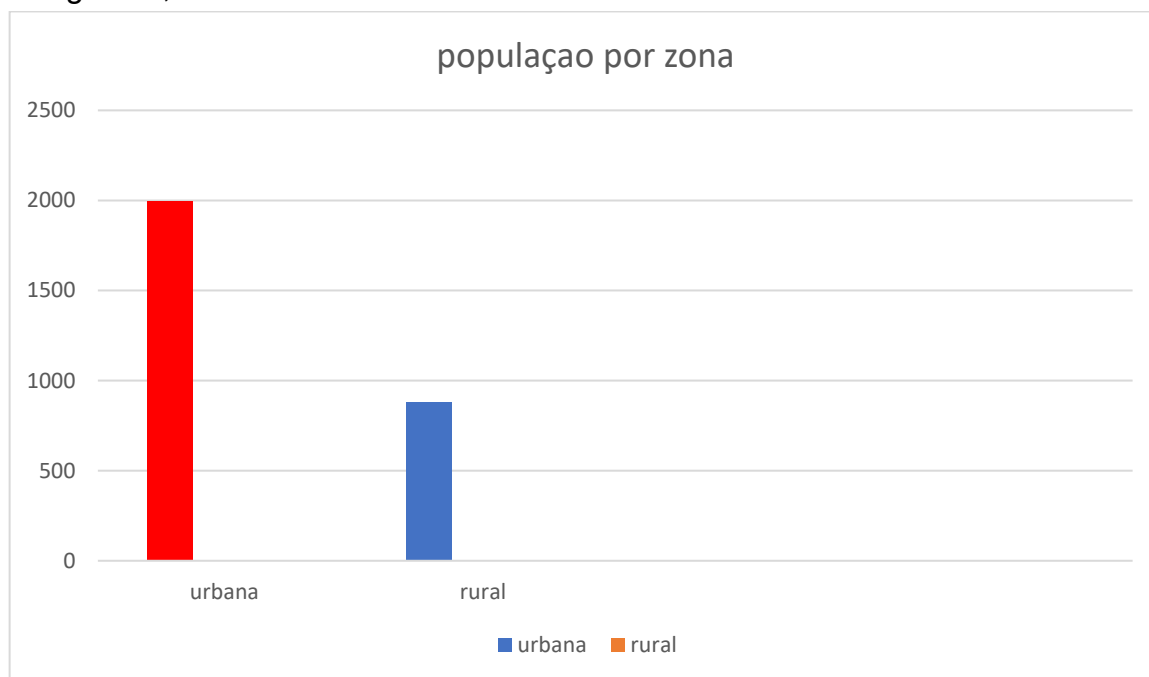
Acesso Censos anteriores:

<https://www.ibge.gov.br/estatisticas/sociais/populacao/25089-censo-1991-6.html?edicao=25091>

Análise:

Conforme o censo IBGE em 2021 angico indica uma queda de 9,27% em comparação com o censo 2010 quando a população era de 5.255 pessoas, a mesma situação para o ano de 2022 e 2023, já em 2024 de acordo o censo de 2022 teve um aumento da população, passando de 2.876 para 2.918 ainda são dados divergentes pois não condiz com os dados reais onde os agentes comunitários

Gráfico 2 – População residente no município de Angico por situação, segundo Censo Demográfico,



Fonte: IBGE (2022)

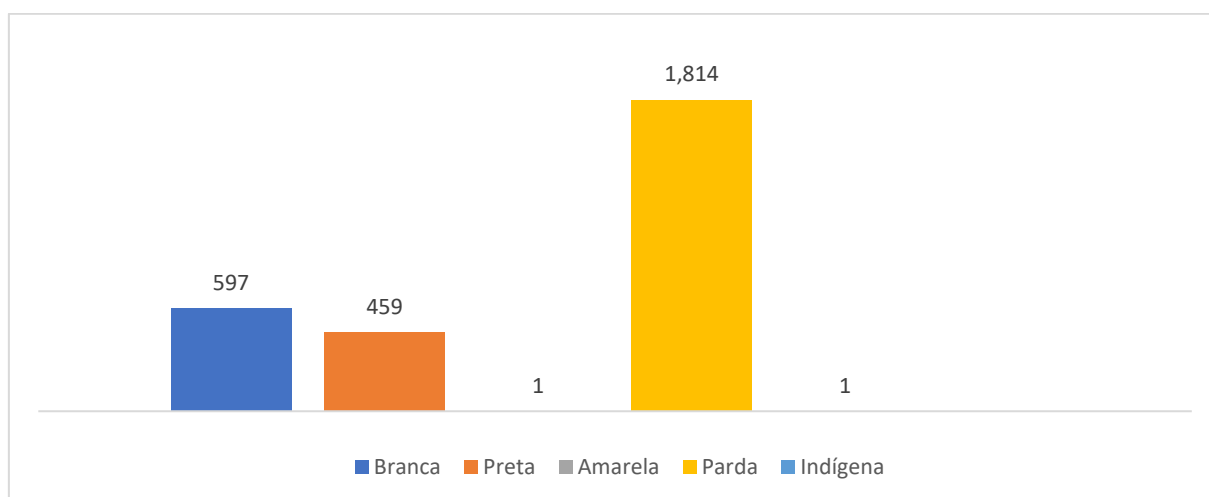
Acesso em Panorama Censo:

<https://censo2022.ibge.gov.br/panorama/>

Análise: Angico conta com seis zonas rurais sendo eles: Mato Redondo, Serra Grande, Ribeirão Manso, Extrema, associação Acan e Tamboril.

A população concentrada na zona rural recebe atendimento médico, odontológico e enfermagem na UBS Padre Anacleto Rodrigues Lima. Porém o povoado Tamboril conta com uma unidade básica de saúde (José Oliveira) o prédio está em bom estado de conservação. Os atendimentos são realizados diariamente por médico, enfermeira, técnicas, profissionais de serviços gerais, equipe de odontologia, agentes comunitários de saúde, um motorista e conta com um veículo disponível para a população. A distância da comunidade rural (tamboril) ao município de Angico para atendimentos como exames clínicos, laboratoriais, ultrassonografia, serviços de reabilitação, entre outros é de 37km. Todos os atendimentos são 100% pelo SUS.

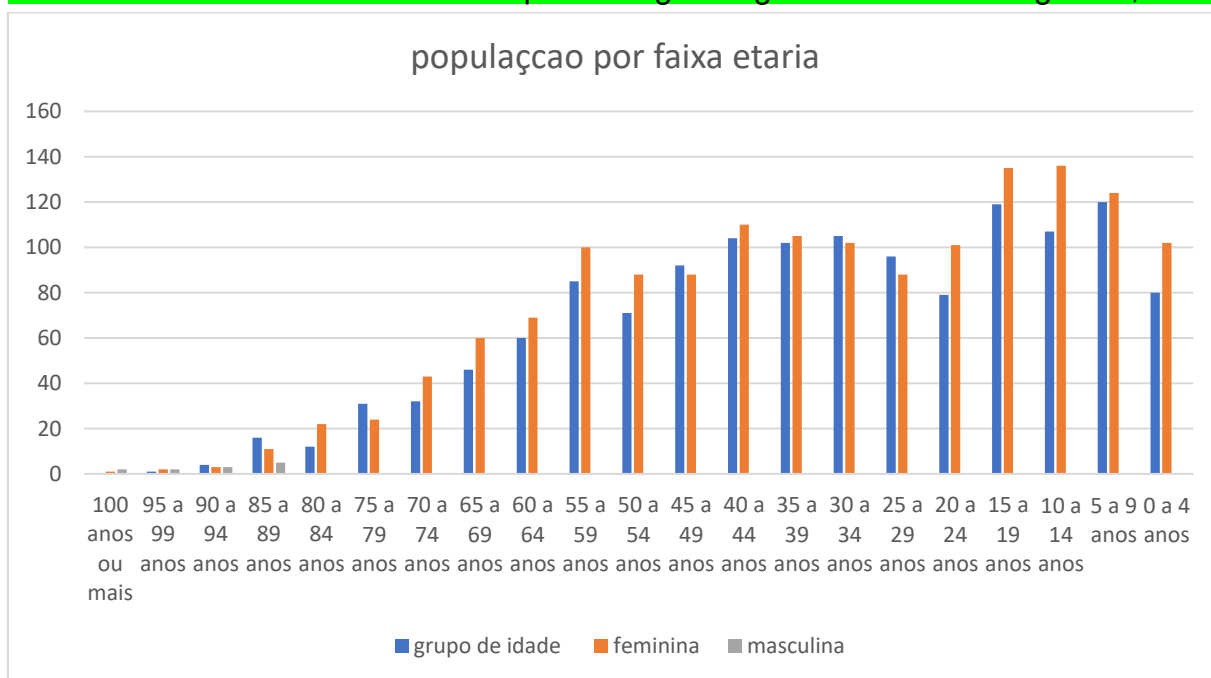
Gráfico 4 – População residente no município de Angico por raça, segundo Censo Demográfico 2022



Fonte: IBGE (2022)

Análise: População residente na data de referência, por cor ou raça. No Censo 2022, definiu-se como indígena a pessoa que reside em localidades indígenas e se declarou pelo quesito "cor ou raça" ou pelo quesito "se considera indígena", e também a pessoa que vive fora das localidades indígenas e se declarou no quesito "cor ou raça". Em Angico a pessoa que considerou indígena reside dentro do município veio de uma família indígena por isso se declara. Pode-se observar que no gráfico acima que a maioria da população de Angico se considera parda e em segundo lugar branca.

Gráfico 5 – Pirâmide etária do município de Angico segundo Censo Demográfico, 2022



Fonte: IBGE 2022

Acesso em Panorama Censo:

<https://censo2022.ibge.gov.br/panorama/>

2.2. Informações sobre regionalização

Tabela 3 – Dados Demográficos e Geográficos da Região bico do papagaio no ano censo de 2022

Região	Área (km ²) 2022	População (hab) 2022	Densidade 2022
Nome da Região			
<i>Aguiarnópolis</i>	235,39 km ²	4.497	18,99
<i>Ananás</i>	1 581,058 km ²	10 325	
Angico	447,549km²	2.876	6.43
<i>Araguatins</i>	2.627 km ²	31.918	12,12
<i>Augustinópolis</i>	414 km ²	17.484	44,97
<i>Axixá</i>	203,19 km ²	12.183	73,48
<i>Buriti do Tocantins</i>	252,730km ²	10.307	40,78
<i>Cachoeirinha</i>	351,535km ²	1.961	5,58
<i>Carrasco Bonito</i>	190,352km ²	3.318	17,43
<i>Darcinópolis</i>	1.641,770km ²	5.827	3,55
<i>Esperantina</i>	506,175km ²	7.530	14,88
<i>Itaguatins</i>	730,163km ²	5.172	7.08
<i>Luzinópolis</i>	280.865km ²	2.717	9.65
<i>Maurilândia</i>	736,303km ²	3.095	4.20
<i>Palmeiras do Tocantins</i>	743,407km ²	4.872	6.55
<i>Praia Norte</i>	300,999km ²	9.044	9.46
<i>Riachinho</i>	512,156km ²	3.960	7.73

<i>Sampaio</i>	222,435km ²	4.215	18.95
<i>Santa Terezinha</i>	274,104km ²	2.406	8.78
<i>São Bento</i>	1.099,580km ²	5.654	5.14
<i>São Miguel</i>	406,957km ²	13.241	32.54
<i>São Sebastiao</i>	289,597km ²	4.100	14.16
<i>Sítio Novo</i>	307,095km ²	10.830	11.334
<i>Tocantinópolis</i>	1.083,600km ²	22.615	20.87

Fonte: IBGE, ano 2022

A região do Bico do Papagaio é caracterizada por sua forma peculiar que se assemelha ao bico de um papagaio, situada na divisa com os estados do Maranhão e Pará. É cercada pelos rios Tocantins e Araguaia, formando um ecossistema único onde as florestas do Cerrado e da Amazônia se encontram. Essa localização favorece uma rica diversidade de fauna e flora, tornando a região um destino atrativo para ecoturismo e atividades ao ar livre.

1. Cidades e Atrações Turísticas

Os principais municípios que compõem a região incluem Araguatins, Esperantina, Augustinópolis, entre outros. Araguatins é a cidade mais populosa e é famosa por suas praias de areia branca ao longo do Rio Araguaia, que atraem turistas durante a temporada de verão. Esperantina é conhecida pelo encontro das águas dos rios Tocantins e Araguaia, oferecendo paisagens deslumbrantes e a Praia do Bacuri Grande como um dos principais pontos turísticos.

2. Cultura e Economia

Além de seu potencial turístico, o Bico do Papagaio é um polo agroindustrial, destacando-se na produção de grãos e pecuária. A região preserva uma rica herança

cultural, com festivais, gastronomia típica e artesanato local, proporcionando uma imersão na cultura tocantinense.

3. Atividades e Ecoturismo

A região oferece diversas atividades recreativas, como trilhas ecológicas, passeios de barco e eventos culturais. Durante o verão, as praias se tornam pontos de destaque, com infraestrutura crescente para receber turistas, incluindo hospedagem e restaurantes.

Em resumo, a região do Bico do Papagaio é um destino que combina belezas naturais, cultura rica e oportunidades de lazer, tornando-se um local ideal para quem busca explorar a diversidade do Brasil.

Acesso dados IBGE Cidades:

<https://cidades.ibge.gov.br/>

2.3. Aspectos Econômicos

Angico, apresenta um crescimento populacional significativo entre 2000 e 2022, com uma população de 2.876 habitantes em 2022, estimando-se 2.918 habitantes em 2024. O PIB em 2021 foi de R\$ 48.276.163 mil, com um PIB per capita de R\$ 13.892,42. O salário médio mensal dos trabalhadores formais em 2022 foi de 1,6 salários mínimos, o 81º melhor do Tocantins. O IDH de Angico é 0,648, conforme apurado em 2010 pelo PNUD. A taxa de escolarização de 99,5% para pessoas de 6 a 14 anos de idade em 2010 é considerada o 2º melhor desempenho entre os municípios tocantinenses.

2.3.1. Trabalho e Rendimento

O PIB de Angico em 2021 foi de R\$ 48 276,163 mil, o que representa um PIB per capita de R\$ 13 892,42. O salário médio mensal dos trabalhadores formais registrado em 2022 foi de 1,6 salários mínimos (o 81º melhor do Tocantins e o 4 595º do país). No mesmo ano, a proporção de pessoas ocupadas (240 trabalhadores) em relação à população total era de 8,34% (o 128º melhor desempenho no Tocantins e o 4 860º no país). Considerando domicílios com rendimentos mensais de até meio salário mínimo por pessoa, Angico tinha 46,4% da população nessas condições (o 139º melhor resultado no estado e o 1 966º no Brasil). O Índice de Desenvolvimento Humano (IDH) de Angico é 0,648, conforme apurado em 2010 pelo Programa das Nações Unidas para o Desenvolvimento (PNUD).

Tabela 4 – Indicadores de trabalho e rendimento do município de Angico\TO

Indicador	Total
Salário médio mensal dos trabalhadores formais (2022)	1,6
Pessoal ocupado (2022)	240
Percentual da população ocupada (2022)	8,34%
Percentual da população com rendimento nominal mensal per capita de até 1/2 salário-mínimo (2010)	43,4%

Fonte: IBGE.

<https://cidades.ibge.gov.br/>

2.3.2. Economia

Em 2021, o PIB per capita era de R\$ 13.892,42. Na comparação com outros municípios do estado, ficava nas posições 131 de 139 entre os municípios do estado e na 3986 de 5570 entre todos os municípios. Já o percentual de receitas externas em 2024 era de 119,84%, o que o colocava na posição 23 de 139 entre os municípios do estado e na 24 de 5570. Em 2024, o total de receitas realizadas foi de R\$ 31.130.358,63 (x1000) e o total de despesas empenhadas foi de R\$ 28.997.298,25 (x1000). Isso deixa o município nas posições 107 e 105 de 139 entre os municípios do estado e na 5306 e 5221 de 5570 entre todos os municípios.

Índice de Desenvolvimento Humano Municipal (IDHM)

Tabela 5 – Indicadores de Índice de Desenvolvimento Humano do município de Angico\TO

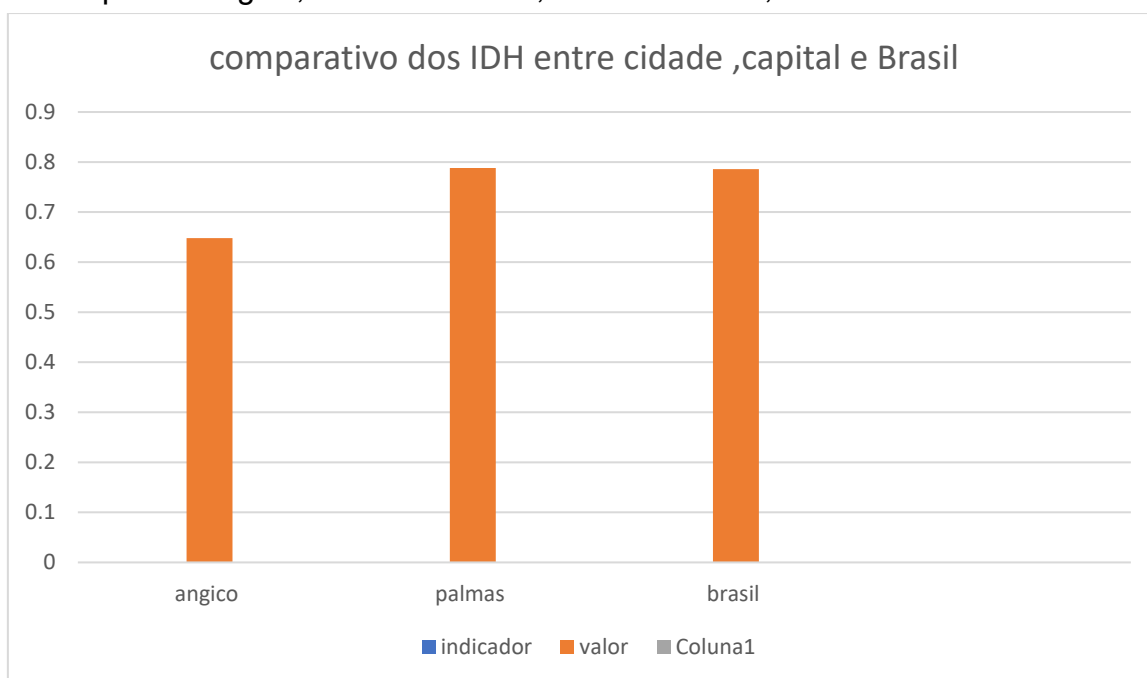
Indicador	Valor do município
IDHM (2010)	0,648
IDHM Educação (2022)	0,65

IDHM Longevidade (2010)	17,30
IDHM Renda (2010)	0,47

Fonte: Atlas do Desenvolvimento Humano no Brasil

O IDHM (Índice de Desenvolvimento Humano Municipal) em Angico, TO, mostrou uma evolução positiva ao longo dos anos. Em 2000, o IDHM era 0,485, enquanto em 2010 aumentou para 0,648, representando um aumento de 33,61%. Essa mudança reflete um progresso no desenvolvimento humano da cidade, com destaque para a IDHM Longevidade, que também teve uma alteração de 17,30% entre 2000 e 2010.

Gráfico 6 – Comparativo entre os Índices de Desenvolvimento Humano (IDH) entre o município de Angico, Palmas e Brasil, nos anos 2022,2023 e 2024



Fonte: Atlas do Desenvolvimento Humano no Brasil

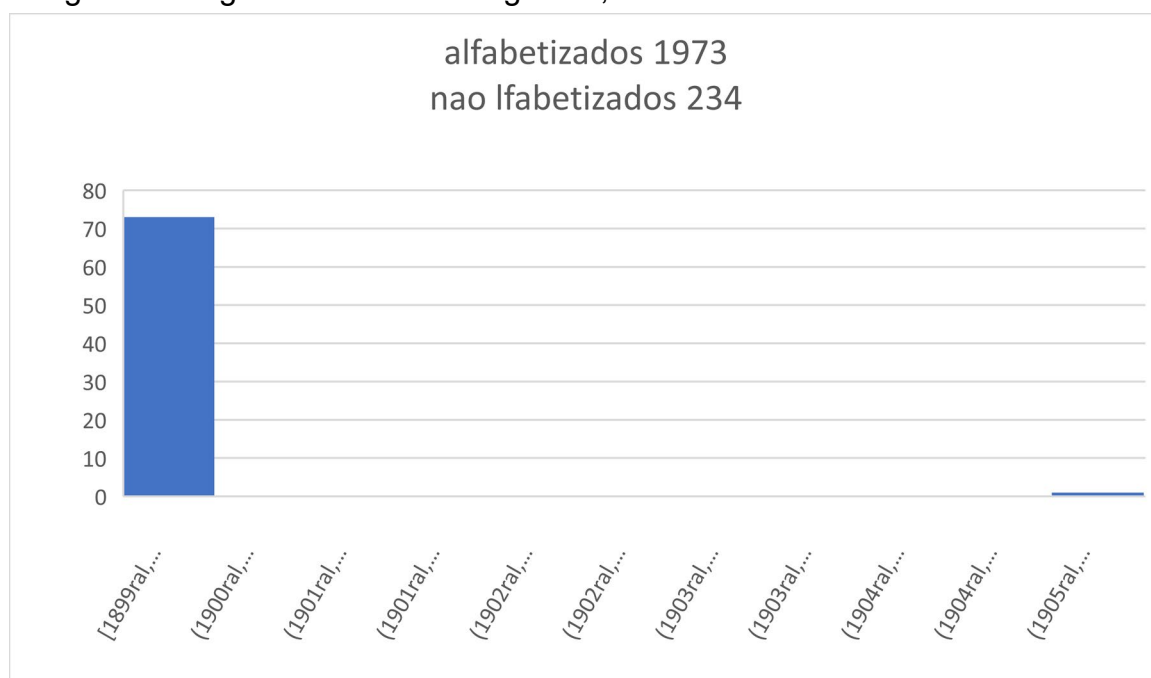
2.3 Educação

Em 2022, a taxa de escolarização de 6 a 14 anos de idade era de 100%. Na comparação com outros municípios do estado, ficava na posição 1 de 139. Já na comparação com municípios de todo o país, ficava na posição 1 de 5570. Em relação ao IDEB, no ano de 2023, o IDEB para os anos iniciais do ensino fundamental na rede pública era 5 e para os anos finais, de 4,4. Na comparação

com outros municípios do estado, ficava nas posições 59 e 71 de 139. Já na comparação com municípios de todo o país, ficava nas posições 4235 e 3632 de 5570.

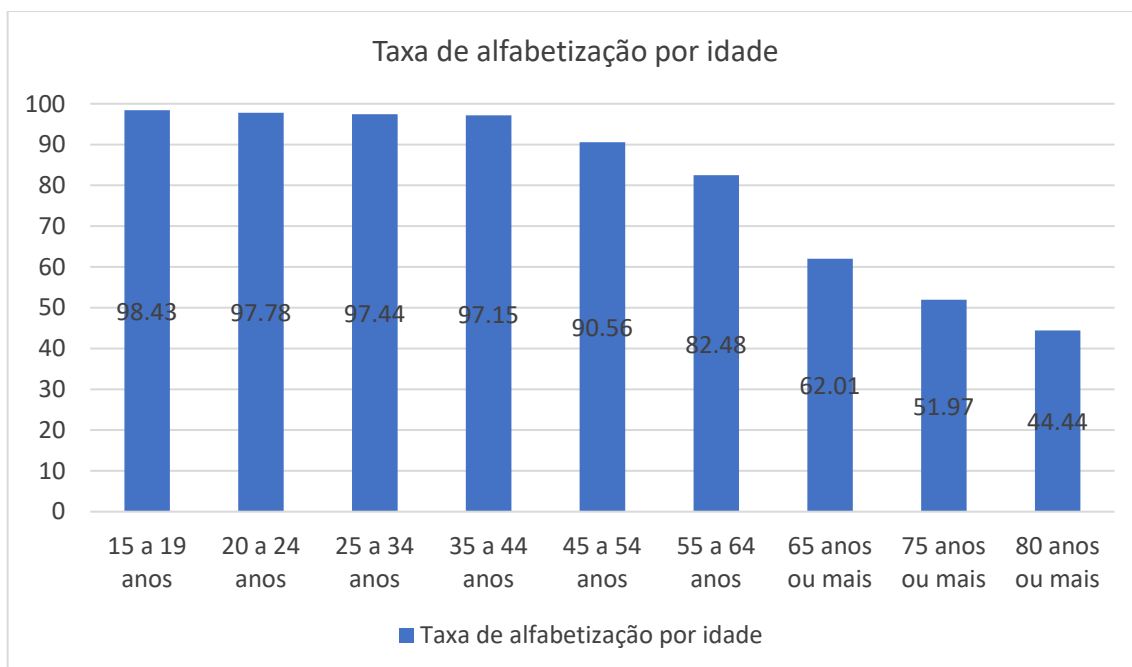
O município de Angico possui uma rede de ensino composta por escolas municipais e uma escola estadual (localizada zona urbana e zona rural) além de cursos técnicos e profissionalizantes. A rede municipal atende a educação infantil e ensino fundamental e EJA enquanto a estadual oferece ensino fundamental e médio. Há também formações técnicas e profissionalizantes que capacitam a população para o mercado de trabalho.

Gráfico 7 – Proporção entre residentes alfabetizados e não alfabetizados no município de Angico\TO segundo Censo Demográfico, 2022



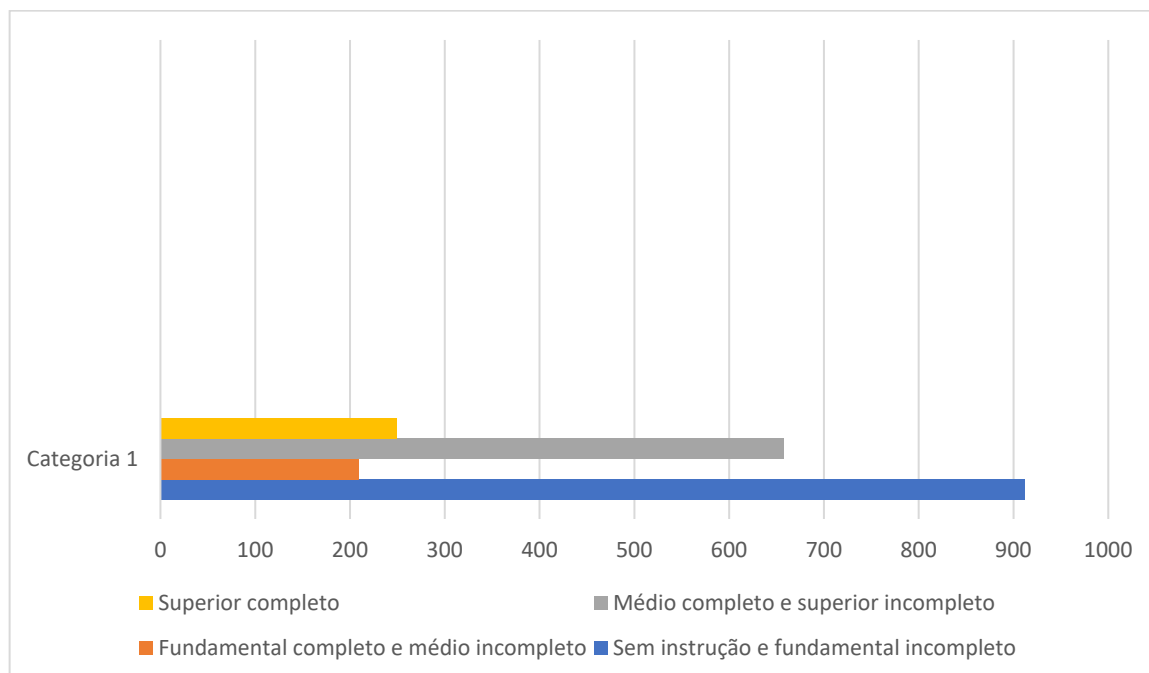
Fonte: Panorama IGBE – Censo 2022

Gráfico 8 – Taxa de alfabetização por idade no município de AngicoTo, segundo Censo Demográfico, 2022



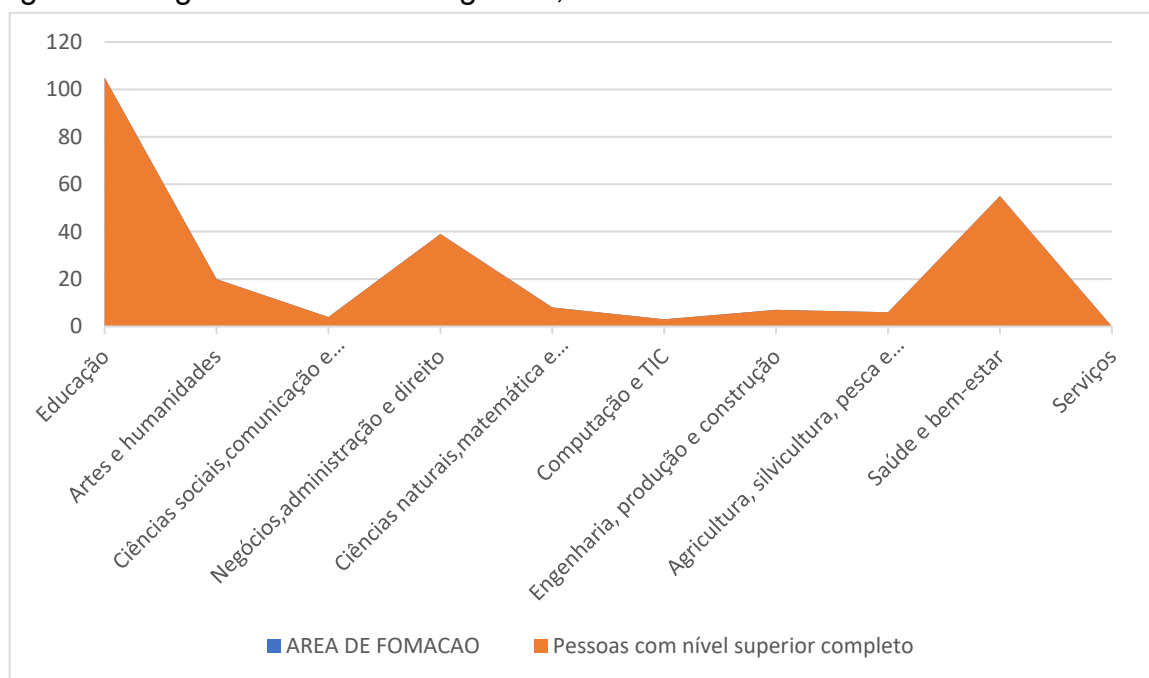
Fonte: Panorama IGBE – Censo 2022.

Gráfico 9 – Nível de instrução da população de Angico, segundo Censo Demográfico, 2022



Fonte: IBGE

Gráfico 10 – Pessoas com ensino superior completo, por área de formação em Angico\TO segundo Censo Demográfico, 2022



Fonte: Panorama IGBE – Censo 2022.

Angico oferta o PSE (Programa Saúde na Escola), nas escolas Luís Ramos dos Santos, CEMEI Mãe Camila e escola Raimundo Barbosa Lima onde são realizadas ações voltadas para prevenção e promoção

Em relação ao esporte, Angico promove anualmente campeonatos que abrangem tanto o futsal como futebol de campo que mobiliza o município. As ações voltadas para a cultura e lazer incluem festividades como aniversário da cidade, cavalgada, festa junina, comemoração para o dia das mães, dos pais e das crianças, além da comemoração do dia 13 de maio, pela abolição da escravidão, realizado no povoado Tamboril. Também inclui o festival de música Sacra (FEMUSA) realizado pela Igreja Católica, dia do evangélico e dia do católico.



**MUNICÍPIO DE ANGICO
ESTADO DO TOCANTINS
SECRETARIA MUNICIPAL DE SAÚDE**



3. ANÁLISE SITUACIONAL

O município de Angico segue as diretrizes da Portaria de Consolidação nº 1/2017, promovendo atendimento para 100% da população, ofertando atendimentos humanizados com equidade, informações, grupos de promoção e prevenção, visitas domiciliares, encaminhamento a especialidades, exames laboratoriais, consultas especializadas presencialmente e remoto através de telemedicina e disponibilidade de veículo para atendimentos que necessitam de referência.

3.1.1. Modelo de Gestão

A gestão municipal regida pelo Secretário de Saúde Sergio Miranda Lima, desempenha um papel fundamental para que a comunidade possa ter atendimento de qualidade, a gestão tem a participação na elaboração de instrumentos de gestão. As funções de planejamento e o gerenciamento do FMS destacaram-se por serem funções específicas e imprescindíveis. O conhecimento dos instrumentos de gestão e a participação em sua elaboração demonstraram avanço importante para o desenvolvimento de seu papel na gestão. O conselho municipal de saúde está regido pela lei:009\93 de 16 de abril de 1993, o mesmo cumpre o organograma e participa das discussões em reuniões ordinárias e extraordinárias, o conselho de Angico é bastante ativo.



MUNICÍPIO DE ANGICO
ESTADO DO TOCANTINS
SECRETARIA MUNICIPAL DE SAÚDE



3.1.2. Recursos Humanos da Saúde Pública

Tabela 6 – Recursos humanos do município de Angico\TO, segundo esfera administrativa e vínculo, no ano de 2025.

CATEGORIA PROFISSIONAL	Vínculos / Quantidade											
	Municipal			Estadual			Federal			Total		
	Efetiv o	Contratad o	Outro s	Efetiv o	Contratad o	Outro s	Efetiv o	Contratad o	Outro s	Efetiv o	Contratad o	Outro s
Nível Superior												
Médico (PSF)		2										
Clínico Geral		2										
Médico Veterinário		1										
Enfermeiro		4										
Enfermeiro (PSF)		2										
Odontólogo		2										
Assistente Social		2										
Fisioterapeuta		1										
Psicólogo		1										
Contador												



MUNICÍPIO DE ANGICO
ESTADO DO TOCANTINS
SECRETARIA MUNICIPAL DE SAÚDE



Nível Médio		
Técnico de Enfermagem	9	
Ag. Vig. Sanitária	2	
Coordenador de Vigilância Sanitária	1	
Técnico de Enfermagem (PSF)	2	
Auxiliar de Saúde Bucal (ASB)	2	
Educador Físico	1	
Agente Comunitário de Saúde - ACS	10	
Agente de Combate às Endemias - ACE	6	
Motorista	3	8
Vigia	3	



MUNICÍPIO DE ANGICO
ESTADO DO TOCANTINS
SECRETARIA MUNICIPAL DE SAÚDE



Auxiliar Serviços Gerais	1	8
Farmacêutico		1
Outros	1	7

Fonte: CNES local/ recursos humanos da SMS.

Segundo os dados acima observa-se que o quadro de funcionários contratados é superior aos efetivos, de modo que é primordial a realização de concurso público, para garantir a permanência de profissionais qualificados, devido à grande rotatividade tornando os serviços instáveis, além disso está previsto na constituição de 1988. O último concurso público foi realizado em meados dos anos 2000.

São vínculos das jornadas dos trabalhadores da Secretaria municipal de Saúde de Angico, efetivos, contrato por tempo determinado, comissionados, a carga horário semanal dos trabalhadores estar estabelecida na lei 365/2025. Os contratados temporariamente estar estabelecida na lei nº 367/2025 de 10 de fevereiro de 2025, tendo suas cargas horarias citadas na referida lei.

3.1.3. Rede Física Instalada

Tabela 7 – Quantidade de estabelecimentos de saúde por Esfera jurídica, segundo tipo de estabelecimento, no município de Angico\TO, no ano de 2025

Unidades	Administração pública estadual	Administração pública municipal	Administração pública - Outros	Entidades sem fins lucrativos	Pessoas Físicas	Total
POLO ACADEMIA DA SAUDE		1				
CLIMED SAUDE		1				
ESPACO SAUDE		1				
ODONTO K		1				
SECRETARIA MUNICIPAL DE SAUDE DE ANGICO		1				
UB DE SAUDE DISTRITO TAMBORIL JOSE DE OLIVEIRA		1				
UNIDADE B DE SAUDE DE ANGICO PADRE ANACLETO RODRIGUES LIMA		1				
VIGILANCIA SANITARIA ANGICO		1				

Fonte: Ministério da Saúde – Cadastro Nacional dos Estabelecimentos de Saúde do Brasil (CNES), ano de consulta 2025

3.2. REDE DE ATENÇÃO À SAÚDE

3.2.1. Funcionamento das Unidades de Saúde Pública

Tabela 9 – Unidades de Saúde Pública existentes no município de Angico\TO, por período de funcionamento e atividades desenvolvidas

Unidades em Funcionamento no Município	Dias/Semana	Horários de Funcionamento
Unidade básica de Saúde padre Anacleto	Segunda a sexta 07:30hs as 18hs	
Unidade básica de saúde povoado Tamboril	Segunda a sexta 07:30hs as 18hs	

Fonte: CNES

3.2.2. Atenção Primária à Saúde

Tabela 15 - Número de Equipes e Cobertura Populacional da Atenção Primária à Saúde no município de Angico, no período de 2022 a 2025

Tipo de Equipe	2022		2023		2024		2026	
	Nº	Cobertura	Nº	Cobertura	Nº	Cobertura	Nº	Cobertura

Atenção Primária à Saúde (ESF/EAP)	02	100%	02	100%	02	100%	02	100%
Saúde Bucal	02	100%	02	100%	02	100%	02	100%
Agente Comunitário de Saúde (ACS)	09	100%	09	100%	09	100%	09	100%
Equipes Multiprofissionais na APS (eMulti)	04	100%	04	100%	04	100%	04	100%
Agente Comunitário de Saúde rural	04	100%	04	100%	04	100%	04	100%
Academia da Saúde	01	100%	01	100%	01	100%	01	100%
Outros:								

Fonte:

Análise: as estruturas físicas das unidades básicas de saúde são todas próprias, a unidade da zona urbana foi um prédio cedido pela antiga FUNASA, que foi totalmente reformada com recurso próprio, a unidade de saúde da zona rural foi construída através da emenda do deputado Jair Farias, no momento não há necessidade de ampliação de UBS pois as mesmas atendem 100% da população com profissionais suficientes. Angico tem a equipe do E-MULTI composta pelos profissionais: os mesmos atendem todas as UBS. O protocolo utilizado para os atendimentos tanto urbano como rural são demanda espontânea, atividades educativas, visitas domiciliares, grupos.

3.2.3. Número de Consultórios por Especialidades (Oferta)

3.2.4.

Tabela 17 – Total de consultórios por especialidade e esfera jurídica no município de Angico\To, no ano de 2025

Consultório / Especialidade	Rede de Serviços Vinculados ao SUS	Rede de Serviços não Conveniados
-----------------------------	------------------------------------	----------------------------------

Rede Ambulatorial	Mun	Est	Fed	Filan	Priv	Total	Privado	Total
Consultórios de Telessaúde	01							01

Outros

Fonte: CNES

3.2.5. Serviços de Apoio, Diagnóstico e Terapia – SADT (Oferta)

Tabela 18 – Quantidade de Serviços de Apoio, Diagnóstico e Terapia (SADT) no município de Jaburu/MT, no ano de 2025

SERVIÇOS	PÚBLICOS	PRIVADOS
Ultrassonografia	01	
Fisioterapia e Reabilitação	01	

Outros

Fonte: CNES

Análise: angico realiza contrato com empresa para atendimentos de tele saúde onde há profissionais de especialidades necessários para a população de angico, a população tem acesso aos especialistas com mais qualidade, agilidade e no conforto de sua cidade.

3.2.6. Vigilância Epidemiológica

A secretaria de saúde está estruturada com equipe de vigilância epidemiológica com um coordenador de endemias e uma coordenadora de vigilância epidemiológica. Os serviços abrangem o monitoramento de doenças transmissíveis (ex: COVID-19, Dengue)

e não transmissíveis, investigação de surtos, coleta de dados, análise de riscos e imunização tem notificação compulsória que é a comunicação obrigatória à autoridade de saúde sobre a ocorrência de determinada doença ou agravo, essencial para a rapidez da resposta a base legal definida no Brasil pela Lei nº 8.080/90, que organiza as ações de saúde coletiva que Permite a detecção precoce de problemas de saúde, protegendo a população e avaliando o impacto de intervenções.

3.2.7. Vigilância Sanitária

A Vigilância Sanitária (VISA) é um conjunto de ações de controle, fiscalização e regulação sobre bens, serviços e ambientes que interferem na saúde humana. Ela atua na prevenção de riscos, monitorando alimentos, medicamentos, serviços de saúde (hospitais, clínicas) e o meio ambiente para garantir a segurança e qualidade de vida da população. A equipe de vigilância sanitária de Angico conta com uma coordenadora e 2 fiscais que trabalham de acordo as normas técnicas. Obedecendo os preceitos constitucionais e as leis que regem a vigilância sanitária.

DEFINIÇÃO DAS DIRETRIZES, OBJETIVOS, METAS E INDICADORES

DIRETRIZ Nº 1: Fortalecer a atenção primária, ampliando a cobertura da Estratégia Saúde da Família e da Saúde Bucal, com vistas à universalização do acesso, à abrangência do cuidado integral, à promoção da saúde, à prevenção de doenças e agravos e à redução de desigualdades de raça/etnia, de gênero sociais.

Objetivo Nº 1.1: Promover a ampliação da resolutividade das ações e serviços da Atenção Primária à Saúde.

Nº	Descrição da Meta	Indicador para monitoramento e avaliação da meta	Indicador (Linha-Base)	Meta Plano (2026-2029)	Unidade de Medida	Meta Prevista			
						2026	2027	2028	2029

			Valor	Ano	Unidade de Medida						
1.1.1	1. Manter a cobertura populacional estimada da Atenção Primária à Saúde e saúde bucal.	Cobertura populacional estimada da Atenção Primária à Saúde e saúde bucal.	100 %	2025	Percentual	100%	Percentual	100 %	100 %	100 %	100 %
1.1.2	2.diminuir gravidez na adolescência entre as faixas etárias de 10 a 19 anos	Proporção de gravidez na adolescência entre as faixas etárias de 10 a 19 anos	28,57	2025	Proporção	10,53	percentual	10,53	10,53	10,53	10,53
1.1.3	3. manter a taxa de Mortalidade Infantil/nº Absoluto de Óbitos	Taxa de Mortalidade Infantil/nº Absoluto de Óbitos	0	2025	Numero	0	Numero	0	0	0	0
1.1.4	4.cumpri o percentual de acompanhamento das condicionalidades de saúde do Programa Bolsa Família/Auxílio Brasil-	Cobertura de acompanhamento das condicionalidades de saúde do Programa Bolsa Família/Auxílio Brasil-	100 %	2025	Número	100%	Número	100 %	100 %	100 %	100 %

1.1.5	5.manter o Número de óbitos maternos em determinado período e local de residência	Número de óbitos maternos em determinado período e local de residência	0	2025	Número	0	Número	0	0	0	0
1.1.6	6.cumprir a Proporção de parto normal	Proporção de parto normal	100 %	2025	Número	100%	percentual	100 %	100 %	100 %	100 %
1.1.7	7. manter a Proporção de Nascidos vivos de mães com 7 ou mais consultas de pré natal	Proporção de Nascidos vivos de mães com 7 ou mais consultas de pré natal	100 %	2025	Percentual	100%	percentual	100 %	100 %	100 %	100 %
1.1.8	8-cumprir o percentual de casos novos de sífilis congênita em menores de um ano de idade	Número de casos novos de sífilis congênita em menores de um ano de idade	100 %	2025	Percentual	100%	Percentual	100 %	100 %	100 %	100 %

1.1.9	10.manter Internação por Condições Sensíveis a Atenção Básica sendo eles: diabetes e hipertenso)	Proporção de Internação por Condições Sensíveis a Atenção Básica	100 %	2025	Percentual	100%	Percentual	100 %	100 %	100 %	100 %
1.1.0	11. cumprir o Percentual de Atendimentos de Puericultura na primeira infância (0 a 6 anos) na atenção Primária à Saúde - 2026	Percentual de Atendimentos de Puericultura na primeira infância (0 a 6 anos) na atenção Primária à Saúde - 2016	100 %	2025	percentual	100%	percentual	100 %	100 %	100 %	100 %
1.1.1	12.Ampliar o número de profissionais (eMulti)com financiamento pelo Ministério da Saúde.	Contratar profissional (nutricionista) para fazer parte da equipe multiprofissional.	1	2025	Numero	01	Numero	1			
1.1.2	13.Ampliar a realização de inserção de métodos contraceptivos de longa	número de procedimentos de inserção de métodos	100	2025	Numero	100	Numero	100	100	100	100

	duração na Atenção Primária à Saúde.	contraceptivos de longa duração na Atenção Primária à Saúde realizados										
1.1.3	Fortalecer ações da Atenção Primária à Saúde observando linhas de cuidado (Saúde da Pessoa Idosa, Saúde da Mulher e da Criança, Atenção às Condições Crônicas (Diabetes, Hipertensão), Protocolos de Enfermagem, Atenção as Pessoas em Situação de Violência Sexual, Saúde do Idoso, Saúde Mental e Saúde Bucal	Ações de integração a saúde de linha do cuidado	100 %	2025	Percentual	100%	Percentual	100 %	100 %	100 %	100 %	

DIRETRIZ Nº 4: AMPLIAR O ACESSO DA POPULAÇÃO AOS MEDICAMENTOS, INSUMOS ESTRATÉGICOS E SERVIÇOS FARMACÊUTICOS, QUALIFICANDO A ASSISTÊNCIA FARMACÊUTICA, ARTICULADA À PESQUISA, À INOVAÇÃO E À PRODUÇÃO NACIONAL, REGULAÇÃO, COM QUALIDADE E USO ADEQUADO NO SISTEMA ÚNICO DE SAÚDE, REDUZINDO AS INIQUIDADES.

Objetivo Nº 1.1: Ampliar o acesso da população aos medicamentos, insumos estratégicos e serviços farmacêuticos, qualificando a assistência farmacêutica, com uso adequado no Sistema Único de Saúde

Nº	Descrição da Meta	Indicador para monitoramento e avaliação da meta	Indicador (Linha-Base)			Meta Plano (2026-2029)	Unidade de Medida	Meta Prevista			
			Valor	Ano	Unidade de Medida			2026	2027	2028	2029
1.2.2	Adquirir medicamentos e insumos estratégicos para funcionamento da farmácia básica do município	Números de medicamentos e insumos da farmácia básica adquiridos	2	2025	Percentual	100%	Percentual	100%	100%	100%	100%
1.2.3	Manter o sistema Hórus atualizado	Sistema Hórus atualizado	1	2025	Número	1	Número	01	01	01	01

1.2.4	Contratar profissional (farmacêutico) e auxiliar de farmácia para atender a farmácia básica	Profissional contratado	2	2025	Número	2	Número	02	02	02	02
-------	---	-------------------------	---	------	--------	---	--------	----	----	----	----

DIRETRIZ Nº 3: REDUZIR E CONTROLAR DOENÇAS E AGRAVOS PASSÍVEIS DE PREVENÇÃO E CONTROLE, COM ENFOQUE NA SUPERAÇÃO DAS DESIGUALDADES DE ACESSO, REGIONAIS, SOCIAIS, DE RAÇA/ETNIA E GÊNERO

Objetivo Nº 1.3.: Promover e ampliar as ações da Atenção Primária à Saúde de modo a promover o cuidado integral e resolutivo, observando as linhas de Cuidado (Saúde da Pessoa Idosa, Saúde da Mulher e da Criança, Atenção às Condições Crônicas (Diabetes, Hipertensão), Protocolos de Enfermagem, Atenção as Pessoas em Situação de Violência Sexual, Saúde do Idoso, Saúde Mental e Saúde Bucal.

Nº	Descrição da Meta	Indicador para monitoramento e avaliação da meta	Indicador (Linha-Base)			Meta Plano (2026-2029)	Unidade de Medida	Meta Prevista			
			Valor	Ano	Unidade de Medida			2026	2027	2028	2029
1.3.1	Reduzir e prevenir os riscos e agravos	Número de óbitos prematuros (de 30 a 69 anos), pelo	0,14	2025	Percentual	0,10%	Percentual	0,10 %	0,10 %	0,10 %	0,10 %

	à saúde da população, por meio das ações de vigilância, promoção e proteção, com foco na prevenção de doenças crônicas não transmissíveis, Doenças Cardiovasculares, Neoplasias, Doenças Respiratórias Crônicas, Diabetes Mellitus, Outras Doenças Crônicas	conjunto das quatro principais doenças crônicas não transmissíveis: doenças do aparelho circulatório, câncer, diabetes e doenças respiratórias crônicas									
1.3.2	Manter a proporção de óbitos de mulheres em idade fértil (10 a 49) investigado	Proporção de óbitos de mulheres em idade fértil (10 a 49) investigado	0	2025	Proporção	0	Proporção	0	0	0	0
1.3.3	Manter Proporção de registro de óbitos com causa básica definida	Proporção de registro de óbitos com causa básica definida	00	2025	Numero	00	Numero	00	00	00	00

1.3.4	<p>Alcançar a Proporção de vacinas selecionadas do Calendário Nacional de Vacinação para crianças menores de dois anos de idade - Pentavalente (3a dose), Pneumocócica 10-valente (2a dose), Poliomielite (3a U dose) e Tríplice viral (1a dose) - com cobertura vacinal preconizada</p>	<p>Proporção de vacinas selecionadas do Calendário Nacional de Vacinação para crianças menores de dois anos de idade -Pentavalente (3a dose), Pneumocócica 10-valente (2a dose), Poliomielite (3a U dose) e Tríplice viral (1a dose) - com cobertura vacinal preconizada</p>	88%	2025	Percentual	88%	Percentual	88%	88%	88%	88%
1.3.5	<p>Manter Proporção de casos de doenças de notificação compulsória imediata (DNCI) encerrados em até</p>	<p>Proporção de casos de doenças de notificação compulsória imediata (DNCI) encerrados em até 60 dias após notificação</p>	100 %	2025	Percentual	100%	Percentual	100 %	100 %	100 %	100 %

	60 dias após notificação										
1.3.6	Manter a cura dos casos novos de hanseníase diagnosticados nos anos das coortes	Proporção de cura dos casos novos de hanseníase diagnosticados nos anos das coortes	00	2025	Numero	00	Numero	00	00	00	00
1.3.7	Manter o Número de casos autóctones de malária	Número de casos autóctones de malária	00	2025	Numero	00	Numero	00	00	00	00
1.3.8	Manter o número de casos novos de sífilis congênita em menores de 1 ano de idade	Número de casos novos de sífilis congênita em menores de 1 ano de idade	00	2025	Numero	00	Numero	00	00	00	00
1.3.9	Manter o número de casos novos de aids em menores de 5 anos	Número de casos novos de aids em menores de 5 anos	00	2025	Numero	00	Numero	00	00	00	00

1.3.0	Cumprir o percentual de análises realizadas em amostras de água para consumo humano quanto aos parâmetros coliformes totais, cloro residual livre e turbidez	Proporção de análises realizadas em amostras de água para consumo humano quanto aos parâmetros coliformes totais, cloro residual livre e turbidez	100 %	2025	Percentual	100%	Percentual	100 %	100 %	100 %	100 %
1.4.0	Cumprir número de ciclos que atingiram mínimo de 80% de cobertura de imóveis visitados para controle vetorial da dengue	Número de ciclos que atingiram mínimo de 80% de cobertura de imóveis visitados para controle vetorial da dengue	80%	2025	Percentual	80%	Percentual	80%	80%	80%	80%
1.4.1	Manter a Proporção de preenchimento do campo "ocupação" nas notificações de agravos	Proporção de preenchimento do campo "ocupação" nas notificações de agravos relacionados ao trabalho	100 %	2025	Percentual	100%	Percentual	100 %	100 %	100 %	100 %

	relacionados ao trabalho										
--	--------------------------	--	--	--	--	--	--	--	--	--	--

Objetivo 4. Reduzir e controlar doenças e agravos passíveis de prevenção e controle, com enfoque na superação das desigualdades de acesso, sociais, de raça/etnia e gênero

Nº	Descrição da Meta	Indicador para monitoramento e avaliação da meta	Indicador (Linha-Base)			Meta Plano (2026-2029)	Unidade de Medida	Meta Prevista			
			Valor	Ano	Unidade de Medida			2026	2027	2028	2029
1.4.1	Manter o número de exames/ano realizados pelo laboratório vital Clin	Números de exames pela Vital Clin		2025	Numero	1000	Numero	250	250	250	250

Objetivo Nº 1.5: priorizar inspeções sanitárias em determinados locais e atividades de acordo com dados epidemiológicos.

Nº	Descrição da Meta	Indicador para monitoramento e avaliação da meta	Indicador (Linha-Base)	Meta Plano (2026-2029)	Unidade de Medida	Meta Prevista			
						2026	2027	2028	2029

			Valor	Ano	Unidade de Medida						
1.5.1	Realizar ações de vigilância em saúde do trabalhador	Trabalhadores da rede municipal e estadual	12	2025	Numero	48	Numero	12	12	12	12
1.5.2	Inspeção em todos os estabelecimentos	Estabelecimentos inspecionados	126	2025	Numero	504	Numero	126	126	126	126
1.5.3	Adquirir equipamentos e materiais permanente para vigilância sanitária	Vigilância equipada	10	2025	Numero	40	Numero	10	10	10	10
1.5.4	Adquirir carro para a visa	Carro adquirido	01	2025	Numero	01	Numero	00	01	00	00

OBJETIVO 6: Aprimorar as ações do Programa de Vigilância da qualidade da água (VIGIÁGUA).

Nº	Descrição da Meta	Indicador para monitoramento e avaliação da meta	Indicador (Linha-Base)			Meta Plano (2026-2029)	Unidade de Medida	Meta Prevista			
			Valor	Ano	Unidade de Medida			2026	2027	2028	2029
2.1.1	Avaliar indicadores relacionados às doenças de veiculação hídrica	Doenças de veiculação hídrica avaliados	Percentual	2025	Percentual	50%	Percentual	50%	50%	50%	50%
2.1.2	Medidas de fiscalização em momento oportuno adotadas em até 3 dias com relação à contaminação da água	Fiscalizações realizadas em caso de contaminação	Percentual	2025	Percentual	100%	Percentual	100%	100%	100%	100%
2.1.3	Cadastrar e monitorar o SAA (sistema de abastecimento de água) cadastrado e monitorado;	SAA (sistema de abastecimento de água) cadastrado e monitorado;	Número	2025	Número	01	Número	01	01	01	01

	abastecimento de água)											
2.1.4	SAA inspecionados	Amostras mensais e anuais	Numero	2025	Número	01	Número	01	01	01	01	01

OBJETIVO 7: Adequar a gestão e o manejo das informações em saúde à Lei Geral de Proteção de Dados (LGPD).

Nº	Descrição da Meta	Indicador para monitoramento e avaliação da meta	Indicador (Linha-Base)			Meta Plano (2026-2029)	Unidade de Medida	Meta Prevista			
			Valor	Ano	Unidade de Medida			2026	2027	2028	2029
			3.1.1	Fortalecer o uso dos relatórios em saúde para o planejamento de ações e tomada de decisão.	100% Relatórios utilizados e disponíveis para tomada de decisão RG – Relatório de Gestão, PMS – Plano Municipal e Saúde, RDQA)			100 %	2025	Percentual	100%

OBJETIVO 8: Implantação e manutenção da estratégia e-SUS AB no sistema de saúde do Município de Angico

Nº	Descrição da Meta	Indicador para monitoramento e avaliação da meta	Indicador (Linha-Base)	Meta Plano (2026-2029)	Unidade de Medida	Meta Prevista			
						2026	2027	2028	2029

			Valor	Ano	Unidade de Medida						
3.2.1	Identificar as características tecnológicas disponíveis em cada UBS, como quantidade de computadores, de impressoras, suporte à informatização das unidades de saúde, conectividade à internet, entre outros, para manutenção do e-SUS AB	Quantidade de computadores, de impressoras, suporte à informatização das unidades de saúde, conectividade à internet identificados	100 %	2025	Percentual	100%	Percentual	100 %	100 %	100 %	100 %
		E-SUS AB implantado nas duas Unidades Básicas de saúde									

Objetivo 9: Promover a melhoria da infraestrutura adequada à população e aos trabalhadores de saúde

Nº	Descrição da Meta	Indicador para monitoramento e avaliação da meta	Indicador (Linha-Base)			Meta Plano (2026-2029)	Unidade de Medida	Meta Prevista			
			Valor	Ano	Unidade de Medida			2026	2027	2028	2029
			4.1.1	Promover estudo, planejamento e execução da infraestrutura necessária e adequada para o acolhimento dos usuários e qualidade no ambiente de trabalho.	Construção, ampliação e reforma de espaços de saúde			02	2025	Número	02

Objetivo 10: Fortalecer os espaços de participação social e o seu protagonismo na construção das políticas de saúde.

Nº	Descrição da Meta	Indicador para monitoramento e avaliação da meta	Indicador (Linha-Base)			Meta Plano (2026-2029)	Unidade de Medida	Meta Prevista			
			Valor	Ano	Unidade de Medida			2026	2027	2028	2029
			5.1.6	Mobilizar o controle social por meio do fortalecimento/implementação dos conselhos locais de saúde e Conselho Municipal de Saúde.	Número de conselhos locais ativos			01	2025	Numero	01
5.1.7	Garantir condições para realização das reuniões do Conselho Municipal de Saúde anualmente.	Número de reuniões do CMS realizadas.	12	2025	Numero	48	Numero	12	12	12	12

Objetivo Nº 5.2: Promover o fortalecimento da gestão do trabalho e da educação em saúde.

Nº	Descrição da Meta	Indicador para monitoramento e avaliação da meta	Indicador (Linha-Base)			Meta Plano (2026-2029)	Unidade de Medida	Meta Prevista			
			Valor	Ano	Unidade de Medida			2026	2027	2028	2029
			5.1.3	Ampliar o número de qualificações ofertadas a trabalhadores da saúde em temas da área da saúde prioritários para o SUS municipal, de 50 para 80, até 2029 .	Número de qualificações ofertadas aos trabalhadores da saúde em temas prioritários.			5	2025	Número	20
5.1.4	Ampliar as ações de educação em saúde em temas da área da saúde prioritários para o SUS para a população.	Número de ações de educação em saúde ofertadas à população em temas prioritários para o SUS.	08	2025	Número	12	Número	03	03	03	03

4. PROCESSO DE MONITORAMENTO E AVALIAÇÃO

O **Plano Municipal de Saúde de Angico – TO** constituísse como um instrumento de planejamento estratégico, compreendido como um ciclo dinâmico e contínuo de gestão no âmbito do Sistema Único de Saúde (SUS).

O monitoramento, aqui detalhado, consiste no acompanhamento sistemático dos indicadores e metas pactuados na Programação Anual de Saúde (PAS), com base em dados extraídos dos sistemas oficiais de informação em saúde, garantindo transparência, confiabilidade e fidedignidade das informações.

De forma complementar, a avaliação busca analisar o impacto real das ações e serviços desenvolvidos na situação de saúde da população, permitindo ao gestor municipal e ao Conselho Municipal de Saúde verificar a efetividade das políticas públicas implementadas, bem como a adequada aplicação dos recursos financeiros, em conformidade com o que estabelece a Lei Complementar nº 141/2012.

Esse processo fortalece o planejamento, a tomada de decisão baseada em evidências e o controle social, assegurando a melhoria contínua da gestão e da qualidade dos serviços ofertados à população.

5. CONSIDERAÇÕES

Com a operacionalização do conjunto de metas e ações estabelecidas neste **Plano Municipal de Saúde de Angico – TO**, com vigência no período de 2026 a 2029, espera-se alcançar resultados que impactem positivamente na melhoria das condições de saúde e na qualidade de vida da população.

A implementação das metas e ações pactuadas está fundamentada nas propostas aprovadas na Conferência Municipal de Saúde, nas diretrizes das políticas ministeriais e estaduais, no plano de governo municipal, nas demandas locais identificadas, nas análises técnicas e nas proposições dos diversos setores da Secretaria Municipal de Saúde (SMS), respeitando os limites orçamentários e financeiros, bem como a legislação vigente.

O Plano Municipal de Saúde 2026–2029 tem como objetivo promover a eficiência e a qualificação dos serviços de saúde, assegurando o alcance das metas estabelecidas, com acompanhamento, monitoramento e fiscalização permanentes pelo Conselho Municipal de Saúde, fortalecendo o controle social e a transparência da gestão.

Nome do Órgão: Secretaria Municipal de Saúde de Angico\TO

Nome dos Responsáveis: Sergio Miranda Lima

Fatiana Carla Alves Sousa

Legna

Prefeito(a) Municipal: Cleofan Barbosa Lima

Secretário(a) Municipal de Saúde: Sergio Miranda Lima

Angico 30 de Outubro de 2025.